



กฎระเบียบที่เกี่ยวข้องกับการกำกับดูแลกิจการที่เลขานุการบริษัทควรทราบ



สำนักงานคณะกรรมการกำกับหลักทรัพย์และตลาดหลักทรัพย์ (ก.ล.ต.)

IOD Open House

18 สิงหาคม 2563

Outline

1

การเปิดเผยข้อมูลตามเกณฑ์ 56-1 One Report

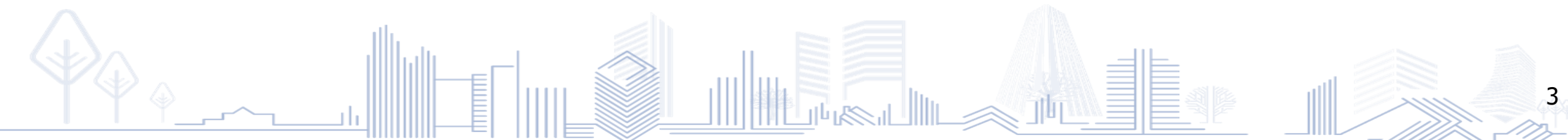
2

ทางเลือกการระดมทุนรองรับโครงการเพื่อสังคม สิ่งแวดล้อม และ การปรับเกณฑ์ในตลาดตราสารหนี้เพื่อยกระดับความคุ้มครองผู้ลงทุน

56-1

One Report

ปรับเปลี่ยนเพื่อความยั่งยืน



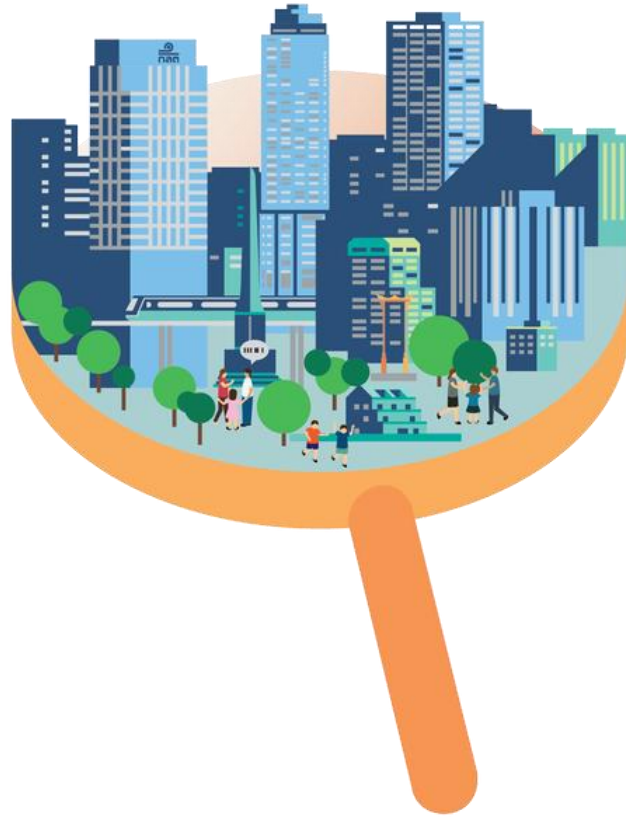
1 Introduction to One Report

2 Amendment on Business, MD&A and Financial & Non-Financial Disclosure Requirements



1 Introduction to One Report

ความจำเป็นและประโยชน์



1

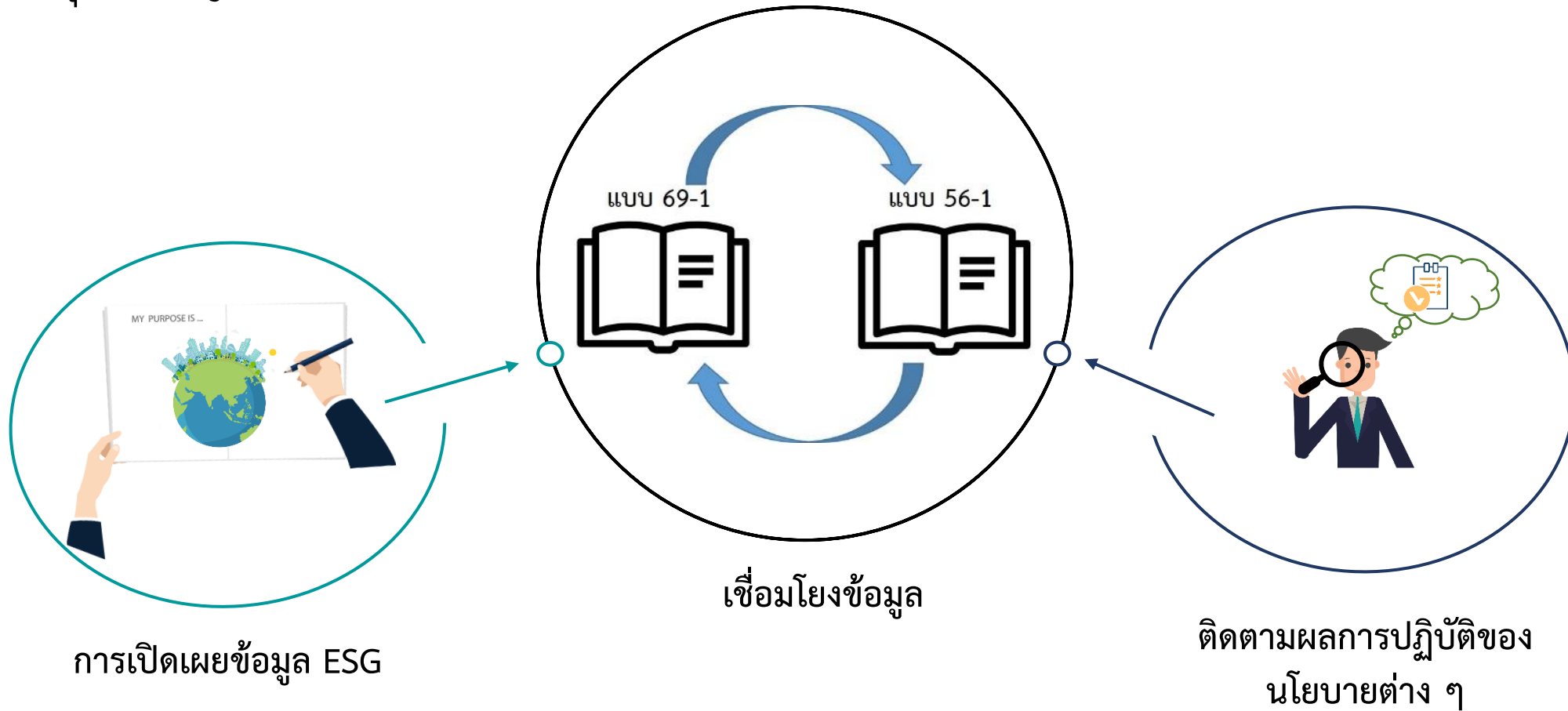
- ลดแบบรายงาน
- ลดภาระการจัดทำข้อมูล

2

ยกระดับการเปิดเผยข้อมูล ESG

1 Introduction to One Report

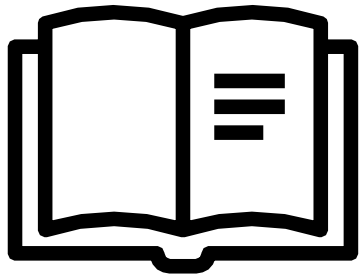
การปรับปรุงที่สำคัญ



1 Introduction to One Report

การจัดทำแบบแสดงรายการข้อมูลประจำปี/รายงานประจำปี

แบบ 56-1 One Report

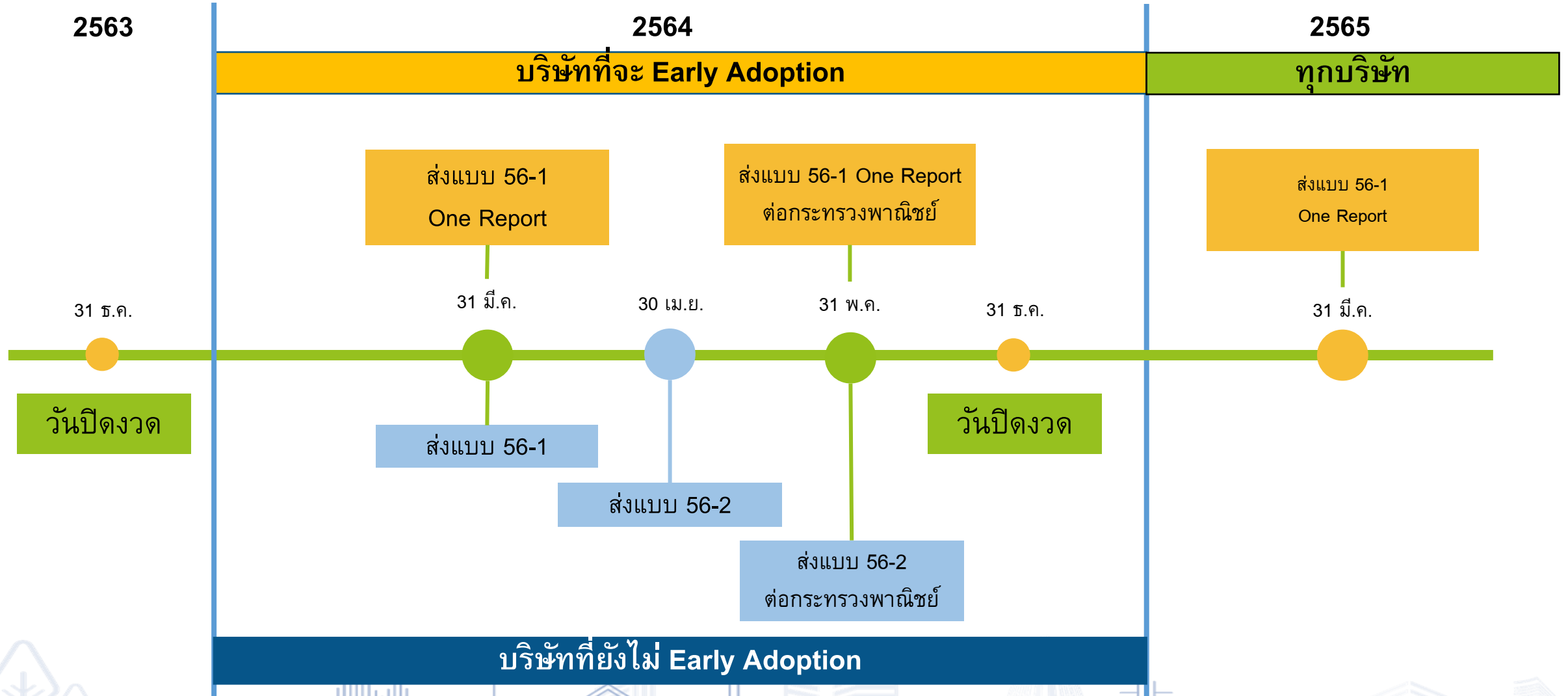


คู่มือการจัดทำแบบ 56-1 One Report

- วิธีการเปิดเผยข้อมูล
- ตัวอย่างการเปิดเผยข้อมูล

1 Introduction to One Report

Timeline การประกาศใช้แบบ 56-1 (One Report)



1 Introduction to One Report

2 Amendment on Business, MD&A and Financial & Non-Financial Disclosure Requirements

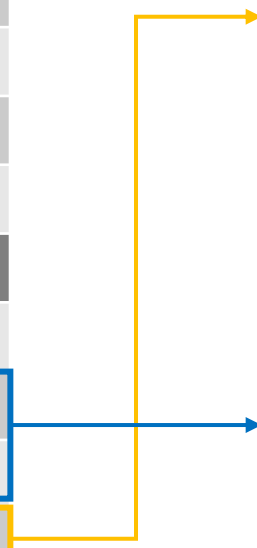


ภาพรวมการปรับปรุงการเปิดเผยข้อมูล => ความยั่งยืนของ บจ. ไทย เพิ่มความมั่นใจให้ผู้ลงทุน



โครงสร้าง 56-1 เดิม	
ส่วนที่ 1: การประกอบธุรกิจ	
1	นโยบายและภาพรวมการประกอบธุรกิจ
2	ลักษณะการประกอบธุรกิจ
3	ความเสี่ยง
4	สินทรัพย์ที่ใช้ในการประกอบธุรกิจ
5	ข้อพิพาททางกฎหมาย
6	ข้อมูลทั่วไปและข้อมูลสำคัญอื่น
ส่วนที่ 2: การจัดการและการกำกับดูแลกิจการ	
7	ข้อมูลหลักทรัพย์และผู้ถือหุ้น
8	โครงสร้างการจัดการ
9	การกำกับดูแลกิจการ
10	CSR
11	การควบคุมภายในและการบริหารจัดการความเสี่ยง
12	รายการระหว่างกัน
ส่วนที่ 3: ฐานะการเงินและผลการดำเนินงาน	
13	ข้อมูลทางการเงินที่สำคัญ
14	การวิเคราะห์และคำอธิบายของฝ่ายจัดการ (MD&A)

โครงสร้าง One Report	
ส่วนที่ 1: การประกอบธุรกิจและผลการดำเนินงาน	
1	โครงสร้างและการดำเนินงานของกลุ่มบริษัท
2	การบริหารจัดการความเสี่ยง
3	การขับเคลื่อนธุรกิจเพื่อความยั่งยืน
4	การวิเคราะห์และคำอธิบายของฝ่ายจัดการ (MD&A)
5	ข้อมูลทั่วไปและข้อมูลสำคัญอื่น (ข้อพิพาท ค่าตอบแทนผู้สอบบัญชี)
ส่วนที่ 2: การกำกับดูแลกิจการ	
6	นโยบายการกำกับดูแลกิจการ
7	โครงสร้างการกำกับดูแลกิจการ และข้อมูลสำคัญเกี่ยวกับ คณะกรรมการ คณะกรรมการชุดย่อย ผู้บริหาร พนักงาน และอื่นๆ
8	รายงานผลการดำเนินงานสำคัญด้านการกำกับดูแลกิจการ
9	การควบคุมภายในและรายการระหว่างกัน
ส่วนที่ 3: งบการเงิน	



โครงสร้างแบบ 56-1 One Report

ส่วนที่ 1: การประกอบธุรกิจและผลการดำเนินงาน

- 1 โครงสร้างและการดำเนินงานของกลุ่มบริษัท
- 2 การบริหารจัดการความเสี่ยง ★
- 3 การขับเคลื่อนธุรกิจเพื่อความยั่งยืน ★
- 4 การวิเคราะห์และคำอธิบายของฝ่ายจัดการ (MD&A) ★
- 5 ข้อมูลทั่วไปและข้อมูลสำคัญอื่น ★

ส่วนที่ 2: การกำกับดูแลกิจการ

- 6 การกำกับดูแลกิจการ ★
- 7 โครงสร้างการกำกับดูแลกิจการ และข้อมูลสำคัญเกี่ยวกับ คณะกรรมการ คณะกรรมการชด้อย ผู้บริหาร พนักงาน และอื่น ๆ ★
- 8 รายงานผลการดำเนินงานสำคัญด้านการกำกับดูแลกิจการ ★
- 9 การควบคุมภายในและรายการระหว่างกัน

ส่วนที่ 3: งบการเงิน

เอกสารแนบ

เลือกเปิดเผยในเว็บไซต์ของบริษัทได้

- 1 รายละเอียดเกี่ยวกับกรรมการ ผู้บริหาร ผู้มีอำนาจควบคุม และเลขานุการบริษัท
- 2 รายละเอียดเกี่ยวกับกรรมการของบริษัทย่อย
- 3 รายละเอียดเกี่ยวกับหัวหน้างานตรวจสอบภายใน และหัวหน้างานกำกับดูแลการปฏิบัติงานของบริษัท (compliance)
- 4 ทรัพย์สินที่ใช้ในการประกอบธุรกิจและรายละเอียดเกี่ยวกับรายการประเมินราคาทรัพย์สิน
- 5 นโยบายและแนวปฏิบัติการกำกับดูแลกิจการ และจรรยาบรรณธุรกิจโดยละเอียด
- 6 รายงานคณะกรรมการตรวจสอบ

★ เป็นหัวข้อเดิมที่มีการเปิดเผยอยู่แล้ว แต่ปรับปรุงการอธิบายที่แสดงถึงการผนวกเข้าไปในการประกอบธุรกิจ

2 การบริหารความเสี่ยง

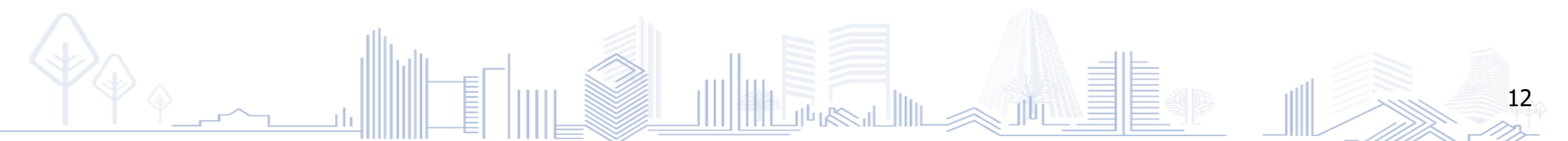


อธิบายครอบคลุมถึงความเสี่ยงด้านสิ่งแวดล้อม ด้านสังคม ที่ครอบคลุมถึงการเคารพสิทธิมนุษยชน และด้านการกำกับดูแลกิจการที่ดี

4 การวิเคราะห์และคำอธิบายของฝ่ายจัดการ (MD&A)

ผลกระทบด้าน ESG กับผลการดำเนินงานของบริษัท

ปัจจัยหรือเหตุการณ์ที่อาจมีผลต่อฐานะการเงินหรือการดำเนินงานอย่างมีนัยสำคัญ



ท่านพร้อมรับมือกับการเปลี่ยนแปลงมากน้อยเพียงใด



Demographic shift



Climate change, Environmental deterioration & Resource scarcity



Russian President Vladimir Putin greets Chinese President Xi Jinping during a document signing ceremony in Moscow on March 22, 2013. Xi traveled to Moscow on his first foreign trip as president. (Alexander Nemenov/AFP/Getty Images)

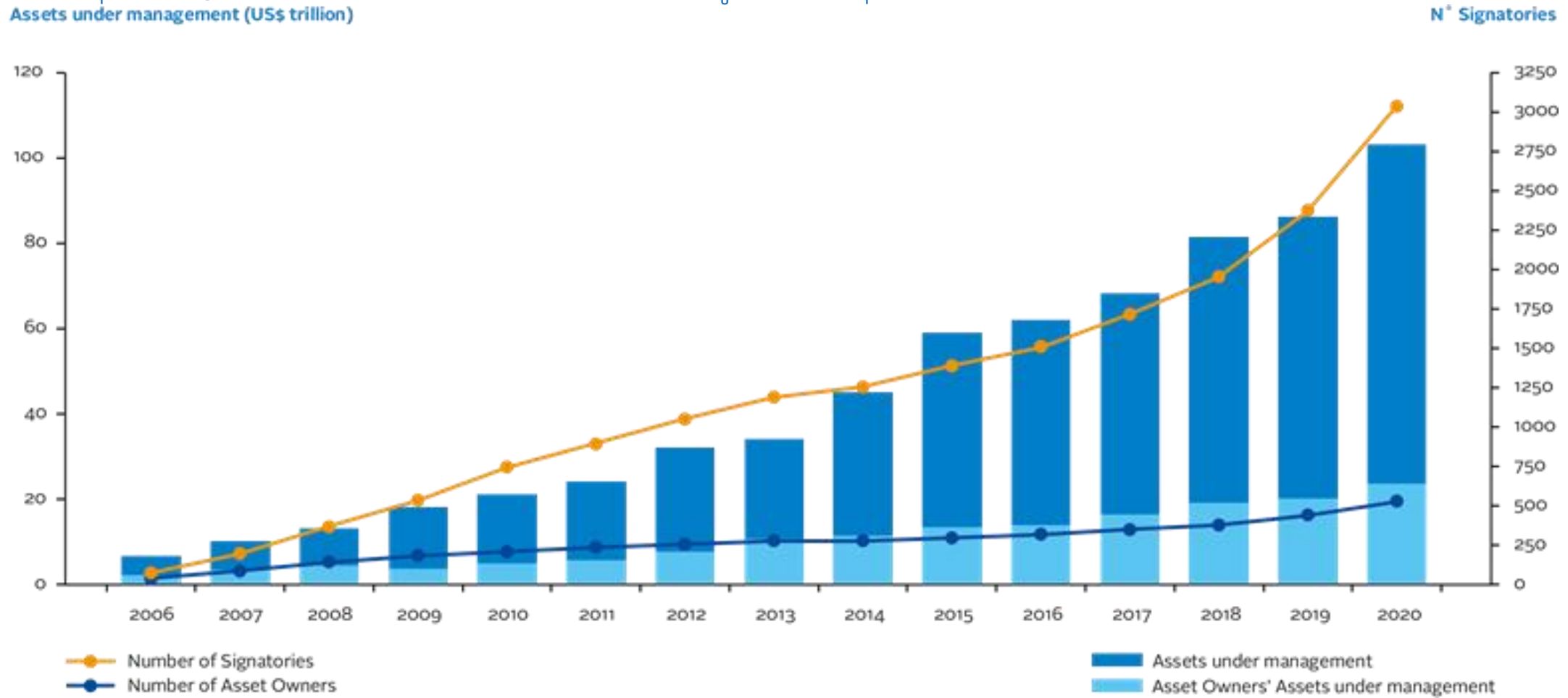
Wednesday, 14 May 2014 03:01 PM

Environment, Social, Governance: ESG



ผู้ลงทุนที่เรียกร้องให้ธุรกิจใส่ใจ ESG เพิ่มจำนวนขึ้นอย่างก้าวกระโดดในช่วง 10 ปี

- UN PRI (Principles for Responsible Investment) เน้นรณรงค์ให้ผู้ลงทุนสถาบัน (ทั้ง Asset Owners , Asset Managers และที่ปรึกษาการลงทุน) ใช้หลักการลงทุนที่รับผิดชอบต่อสังคม 6 ข้อ (The Six Principles) ประกอบการตัดสินใจลงทุน
- ปัจจุบันมี signatories มากกว่า 3,000 แห่งทั่วโลก ดูแลเงินลงทุนรวมกันประมาณ 100 ล้านล้าน USD



3 การขับเคลื่อนธุรกิจเพื่อความยั่งยืน



1. นโยบายและเป้าหมายการจัดการด้านความยั่งยืน



2. การจัดการผลกระทบต่อผู้มีส่วนได้เสียในห่วงโซ่คุณค่าของธุรกิจ



3. การจัดการด้านความยั่งยืนในมิติสิ่งแวดล้อม (E)



4. การจัดการด้านความยั่งยืนในมิติสังคม (S)

06 การกำกับดูแลกิจการ

นโยบาย
Code of conduct (ถ้ามี) และพัฒนาการที่สำคัญ

08 รายงานผลการดำเนินงานสำคัญด้านการกำกับดูแลกิจการ

การดำเนินการด้าน CG
ติดตามการปฏิบัติตามนโยบายด้าน CG: anti corruption, whistleblowing



07 โครงสร้างการกำกับดูแลกิจการฯ

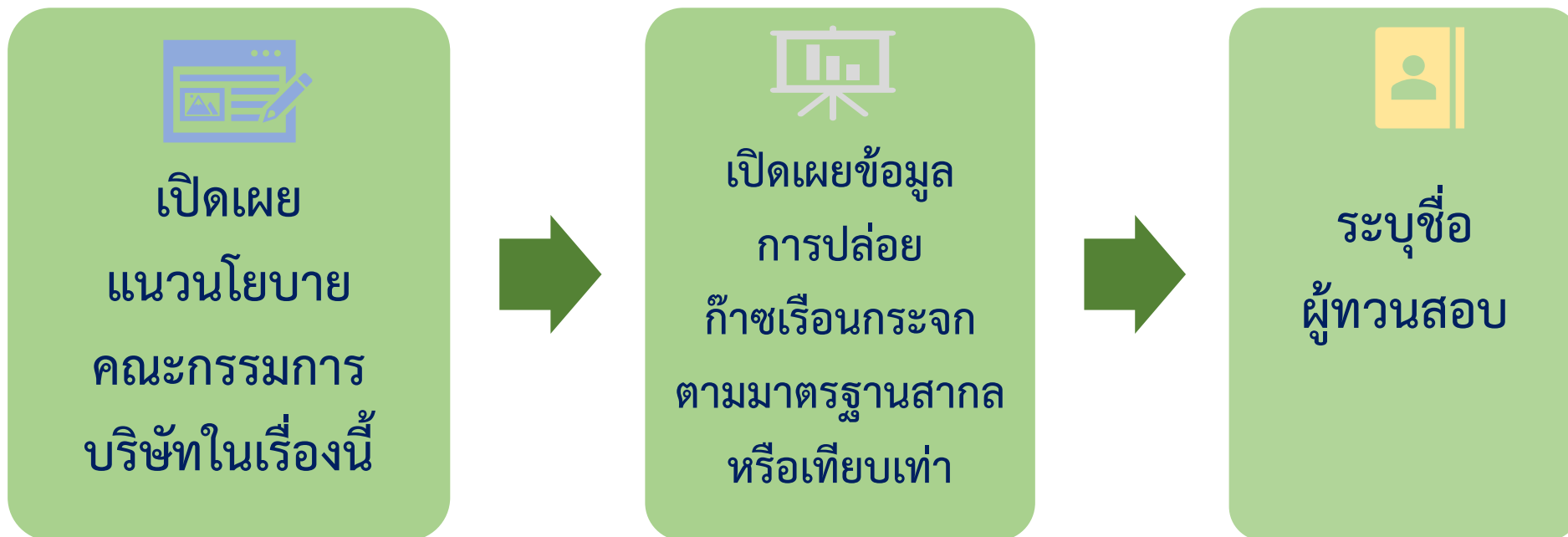
โครงสร้าง	ผู้บริหาร
ลำดับชั้น สายการบังคับบัญชา การแบ่งแยกหน้าที่ระหว่างกรรมการและฝ่ายจัดการ	นโยบาย/ความสมเหตุสมผลของการจ่ายค่าตอบแทนความเห็นของคณะกรรมการ

พนักงาน	...
ความเหมาะสมของจำนวนพนักงาน การจัดให้มีกองทุนสำรองเลี้ยงชีพ	ข้อมูลสำคัญอื่น ๆ non audit service และ non audit fee

กรรมการ / กรรมการชด้อย
องค์ประกอบ ความหลากหลายด้านทักษะความชำนาญ เพศ และอายุ กรณีประธานกรรมการและผู้จัดการเป็นบุคคลเดียวกัน รายงานผลการปฏิบัติหน้าที่

ร่าง “56-1 One Report”

การจัดการด้านความยั่งยืนในมิติสิ่งแวดล้อม: การปล่อยก๊าซเรือนกระจก



ตัวอย่าง: การเปิดเผยข้อมูลก๊าซเรือนกระจก

พลังงานและการเปลี่ยนแปลงสภาพภูมิอากาศ

ไอวีแอลมีการลดการใช้พลังงานด้วยการปรับปรุงประสิทธิภาพการใช้พลังงาน ซึ่งไม่เพียงแต่ให้ประโยชน์ทางการเงิน เนื่องจากต้นทุนที่ลดลง แต่ยังช่วยลดปริมาณการปล่อยก๊าซเรือนกระจก ไอวีแอลมีการนำวิธีการต่างๆ มาใช้ในการปรับปรุงระบบการจัดการก๊าซเรือนกระจก เพื่อตรวจสอบและรายงานข้อมูลการปล่อยก๊าซเรือนกระจก รวมทั้งปรับปรุงการดำเนินงาน ปัจจุบันมีโรงงานทั้งหมด 6 แห่งที่ได้รับการรับรองมาตรฐานระบบการจัดการพลังงาน ISO 50001 ในการปรับปรุงประสิทธิภาพการใช้พลังงานอย่างต่อเนื่อง

อินโดรามา เวนเจอร์ส มุ่งมั่นในการนำระบบมาตรฐานสากล ISO 14064 ว่าด้วยการลดการปล่อยก๊าซเรือนกระจกมาใช้ (หรือวิธีการอื่นที่เหมาะสม) มาใช้บริหารจัดการการปล่อยก๊าซเรือนกระจกกับโรงงานที่ปัจจุบันยังไม่มีรับรอง โดยจะเริ่มตั้งแต่ปี 2558 และเสร็จสิ้นการรับรองภายในปี 2561 เพื่อวัดปริมาณการปล่อยก๊าซเรือนกระจก

เรามีแผนที่จะตั้งเป้าการลดการใช้พลังงานในระดับองค์กรในอนาคตหลังจากการประเมินการใช้พลังงานในปี 2557 โดยใช้ข้อมูลเป็นปีฐาน ปัจจุบันหลักที่สำคัญในการขับเคลื่อนการประหยัดพลังงาน คือ การลดต้นทุนทางด้านพลังงานในระดับองค์กร ในปี 2557 เราจะสามารถวิเคราะห์ข้อมูลการใช้พลังงาน และเมื่อเราทราบข้อมูลฐาน เราจะสามารถกำหนดแผนปฏิบัติการเพื่อลดการใช้พลังงานต่อไป

ที่มา: บมจ. อินโดรามา เวนเจอร์ส รายงานความยั่งยืนปี 2556

ตัวอย่าง: การเปิดเผยข้อมูลก๊าซเรือนกระจก

คณะกรรมการบริษัทได้จัดให้การบริหารจัดการนวัตกรรมและการดูแลรับผิดชอบต่อผลิตภัณฑ์มีลำดับความสำคัญสูงสุด นวัตกรรมสำหรับไอวีแอล นอกจากจะเพิ่มคุณค่าทางเศรษฐกิจแล้ว ยังเป็นการช่วยบริษัทฯ อนุรักษ์สิ่งแวดล้อมด้วย โดยการจำกัดหรือลดการปล่อยก๊าซเรือนกระจกในกระบวนการผลิต และการช่วยลดผลิตภัณฑ์ที่เป็นพิษ

การลดการปล่อยก๊าซเรือนกระจกและการจัดการของเสียอย่างมีประสิทธิภาพ จะช่วยรักษาการยอมรับในสังคมในทุกประเทศที่เราดำเนินงาน ประสิทธิภาพในที่นี้หมายถึงกุญแจสำคัญในการลดทุน ซึ่งจะช่วยปรับปรุงผลกำไรของเรา ในฐานะผู้นำด้านการผลิตวัตถุดิบสำหรับบริษัทสินค้าอุปโภคบริโภคของโลก เราตระหนักดีว่า การรีไซเคิลผลิตภัณฑ์ทุกชนิดนั้น ถือเป็นความท้าทายที่เราต้องเผชิญ ไอวีแอลเข้าใจดีว่านี่คือโอกาสสำคัญเพื่ออนาคตที่ยั่งยืน ด้วยเหตุนี้ เราจึงขยายธุรกิจการรีไซเคิลไปทั่วโลก เพื่อแสดงจุดยืนในการสร้างระบบเศรษฐกิจหมุนเวียน



ที่มา: บมจ. อินโดรามาเวนเจอร์ส
รายงานความยั่งยืนปี 2559

ตัวอย่าง: การเปิดเผยข้อมูลก๊าซเรือนกระจก

สารจากประธานเจ้าหน้าที่บริหารกลุ่มบริษัทฯ

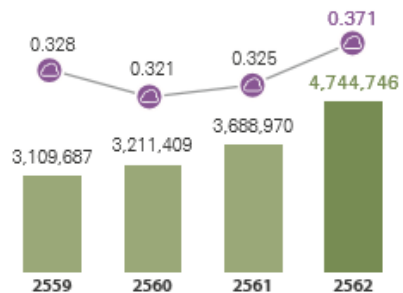


ลดคาร์บอนฟุตพริ้นท์ของเรา

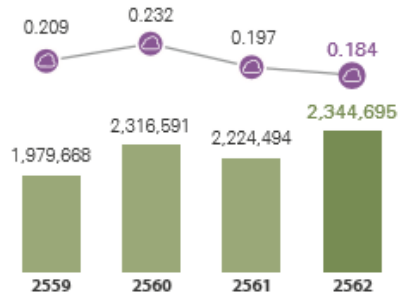
เรายังคงพยายามอย่างต่อเนื่องในการลดอัตราการปล่อยก๊าซเรือนกระจกลงร้อยละ 8 ภายในปี 2563 จากระดับปี 2558 ในขณะที่เรายังคงติดตามการปล่อยก๊าซเรือนกระจกทั่วโลกตามเกณฑ์ที่กำหนด ปรับการดำเนินงานให้มีความเชื่อมโยงกัน อีกทั้งกำหนดเป้าหมายในอนาคตต่อไป

การบริหารจัดการก๊าซเรือนกระจก

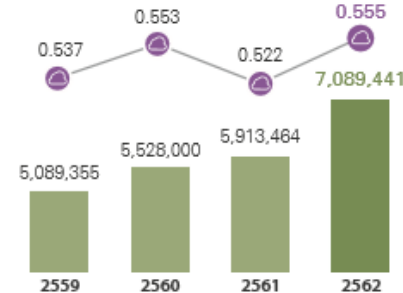
การปล่อยก๊าซเรือนกระจกทางตรง (Scope 1)



การปล่อยก๊าซเรือนกระจกทางอ้อม (Scope 2)



การปล่อยก๊าซเรือนกระจกทั้งหมด (Scope 1 และ 2)



■ การปล่อยก๊าซเรือนกระจกทางตรง (Scope 1) (tCO₂e) ● อัตราการปล่อยก๊าซเรือนกระจกทางตรง (Scope 1) (tCO₂e/ตันการผลิต)
 ■ การปล่อยก๊าซเรือนกระจกทางอ้อม (Scope 2) (tCO₂e) ● อัตราการปล่อยก๊าซเรือนกระจกทางอ้อม (Scope 2) (tCO₂e/ตันการผลิต)
 ■ การปล่อยก๊าซเรือนกระจกทั้งหมด (Scope 1 และ 2) (tCO₂e) ● อัตราการปล่อยก๊าซเรือนกระจกทั้งหมด (Scope 1 และ 2) (tCO₂e/ตันการผลิต)

การตรวจสอบการปล่อยก๊าซเรือนกระจก (Scope 1 และ 2) ข้อมูลเกี่ยวกับการปล่อยก๊าซเรือนกระจก (Scope 1 และ 2) ได้รับการตรวจสอบโดย TUV Nord GmbH ซึ่งเป็นสถาบันตรวจสอบและออกใบรับรองจากภายนอกตามระเบียบเกี่ยวกับก๊าซเรือนกระจก มาตรฐาน ISO 14064-1 และ ISO 14064-3



ที่มา: บมจ. อินโดรามาเวนเจอร์ส
 รายงานความยั่งยืนปี 2562

ตัวอย่าง: การเปิดเผยข้อมูลก๊าซเรือนกระจก

ข้อมูลองค์กร	การดำเนินงานขององค์กร	การดำเนินงานด้านสังคม	การดำเนินงานด้านสิ่งแวดล้อม	ความสำเร็จขององค์กร
--------------	-----------------------	-----------------------	-----------------------------	---------------------

การเปลี่ยนแปลงสภาพภูมิอากาศและการอนุรักษ์พลังงาน

การเปลี่ยนแปลงสภาพภูมิอากาศ และทรัพยากรธรรมชาติที่มีอยู่อย่างจำกัด ส่งผลให้บริษัทฯ ต้องปรับตัวเพื่อรับมือกับการเปลี่ยนแปลงด้านสิ่งแวดล้อมที่มีความรุนแรงขึ้นอย่างต่อเนื่องทุกปี นอกจากนี้การเข้าร่วมโครงการจัดทำคาร์บอนฟุตพริ้นท์ผลิตภัณฑ์และองค์กร บริษัทฯ มีการแต่งตั้งคณะกรรมการอนุรักษ์พลังงานและผู้รับผิดชอบด้านพลังงานประจำโรงงาน เพื่อจัดทำมาตรการประหยัดพลังงานและมีการดำเนินงานให้สอดคล้องตามพระราชบัญญัติการส่งเสริมการอนุรักษ์พลังงาน พ.ศ.๒๕๓๕ และบรรลุเป้าหมายการอนุรักษ์พลังงาน เช่น การเลือกใช้อุปกรณ์ประหยัดพลังงาน การใช้พลังงานทดแทนเชื้อเพลิงชีวมวล ลดการใช้ก๊าซ LPG บริษัทฯ ได้กำหนดกลยุทธ์แนวทางและเป้าหมายเพื่อเป็นแนวทางในการบริหารจัดการพลังงาน ดังนี้

- ตรวจสอบอุปกรณ์ เครื่องจักร อย่างสม่ำเสมอเพื่อรักษาสภาพการทำงานให้เกิดประสิทธิภาพสูงสุด
- ปรับปรุงและเปลี่ยนแปลงอุปกรณ์ เครื่องจักร ให้เหมาะสมเพื่อลดการใช้พลังงาน
- ศึกษาและพัฒนานวัตกรรมด้านพลังงานทดแทนและพลังงานทางเลือกเพื่อนำมาใช้ภายในบริษัท

เป้าหมาย

- ลดอัตราส่วนการใช้พลังงานไฟฟ้าต่อหน่วยผลิตภัณฑ์ลง 5% เทียบกับปีฐาน 2560



ปริมาณการปล่อยก๊าซเรือนกระจกต่อหน่วยการผลิต (ขอบเขต 1 และ 2)



บริษัทฯ ตั้งเป้าหมายลดการปล่อยก๊าซเรือนกระจกเทียบเท่าก๊าซคาร์บอนไดออกไซด์ต่อหน่วยผลิตภัณฑ์ลง 5% ภายในปี 2567 เทียบกับปีฐาน 2562

การปล่อยก๊าซเรือนกระจก* (ขอบเขต 1 และ 2) ปี 2562 (หน่วย : tCO₂-eq)



*ค่าการปล่อยก๊าซเรือนกระจก scope 1 และ 2 เป็นค่าประมาณการที่คำนวณจากวัตถุดิบและพลังงานหลักขององค์กรโดยใช้โปรแกรมการคำนวณคาร์บอนฟุตพริ้นท์ของสำนักงาน/โรงแรมและอื่นๆ ของ TGO โดยยังไม่ได้มีการขอรับรอง

ที่มา: บมจ. ศรีตรังแอโกรอินดัสทรี, รายงานความยั่งยืนประจำปี 2562



ร่าง “56-1 One Report”

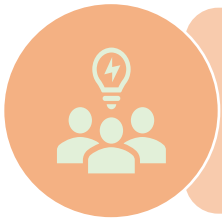
การจัดการด้านความยั่งยืนในมิติสังคม: สิทธิมนุษยชน



เป้าหมายการจัดการที่สอดคล้องกับกลยุทธ์
ทั้งระยะสั้นและระยะยาว



แนวนโยบายและแนวปฏิบัติ พร้อมทบทวนเพื่อให้เห็นพัฒนาการ

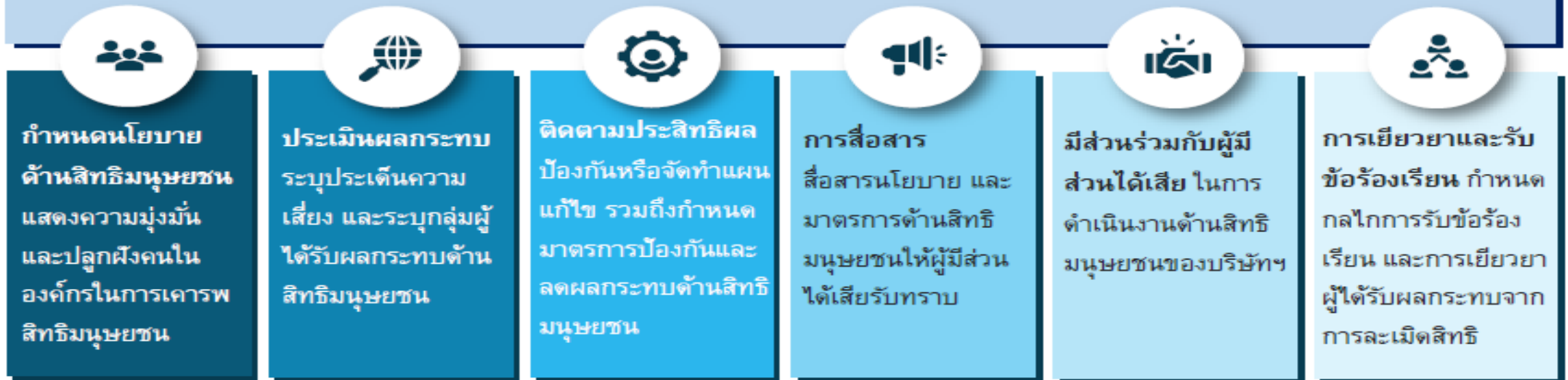


การประเมินและการบริหารจัดการความเสี่ยง



ผลการดำเนินงานและผลลัพธ์ที่เกี่ยวกับการจัดการด้านสังคม
ซึ่งรวมถึงการเคารพสิทธิมนุษยชน
พร้อมเปิดเผยหากมีข้อพิพาท / อยู่ระหว่างตรวจสอบ
โดยหน่วยงานที่มีอำนาจหน้าที่

กระบวนการดำเนินงานด้านสิทธิมนุษยชน



ที่มา: บริษัท ฟอรัจูน พาร์ท อินดัสตรี จำกัด (มหาชน), รายงานความยั่งยืนประจำปี 2562

มาตรการรองรับช่วง COVID-19 สำหรับบริษัทจดทะเบียน

1. ให้บริษัทจดทะเบียนขอผ่อนผันการนำส่งงบการเงินรายไตรมาส (ไม่เกินวันที่ครบกำหนดส่งงบงวดถัดไป) งบการเงินประจำปีและแบบแสดงรายการข้อมูลประจำปี (ไม่เกิน 4 เดือนนับแต่วันสิ้นสุดรอบระยะเวลาบัญชี) สำหรับงวดที่สิ้นสุดตั้งแต่วันที่ 1 ม.ค. 2563 ถึง 31 พ.ค. 2563
2. การแต่งตั้งผู้สอบบัญชี บริษัทจดทะเบียนสามารถแต่งตั้งผู้สอบบัญชีที่ได้รับความเห็นชอบจาก ก.ล.ต. เข้าทำการสอบทาน งบการเงินงวดไตรมาสที่ 1 ปี 2563 ของบริษัทก่อนได้ ทั้งนี้ บริษัทต้องเสนอเรื่องการแต่งตั้งผู้สอบบัญชีต่อผู้ถือหุ้นเพื่อพิจารณา แต่งตั้งในการประชุมผู้ถือหุ้นที่จะมีขึ้นในครั้งต่อไป
3. ค่าธรรมเนียมประจำปี
 - 3.1 ยกเว้นค่าธรรมเนียมรายปีให้แก่บริษัทจดทะเบียนขนาดเล็กและบริษัทที่ออกหลักทรัพย์ประเภทอื่นนอกจากหุ้น อาติ หุ้นกู้ ใบสำคัญแสดงสิทธิอนุพันธ์ และ ทรัสต์เพื่อการลงทุนในอสังหาริมทรัพย์
 - 3.2 บริษัทจดทะเบียนขนาดกลางขึ้นไปจะได้รับส่วนลดในอัตราร้อยละ 30 ของจำนวนค่าธรรมเนียมที่ต้องชำระ และขยายระยะเวลาการชำระค่าธรรมเนียมประจำปีจากที่ต้องชำระภายในเดือนพฤษภาคม เป็นภายในเดือนธันวาคม 2563

ทางเลือกการระดมทุนรองรับโครงการเพื่อสังคม สิ่งแวดล้อม
ESG Bond

ประโยชน์ของการออก ESG Bond



ขยายฐานผู้ลงทุน



สร้างภาพลักษณ์ที่ดี
ให้องค์กร



สร้างความหลากหลาย
และจุดเด่นให้ตลาดทุน

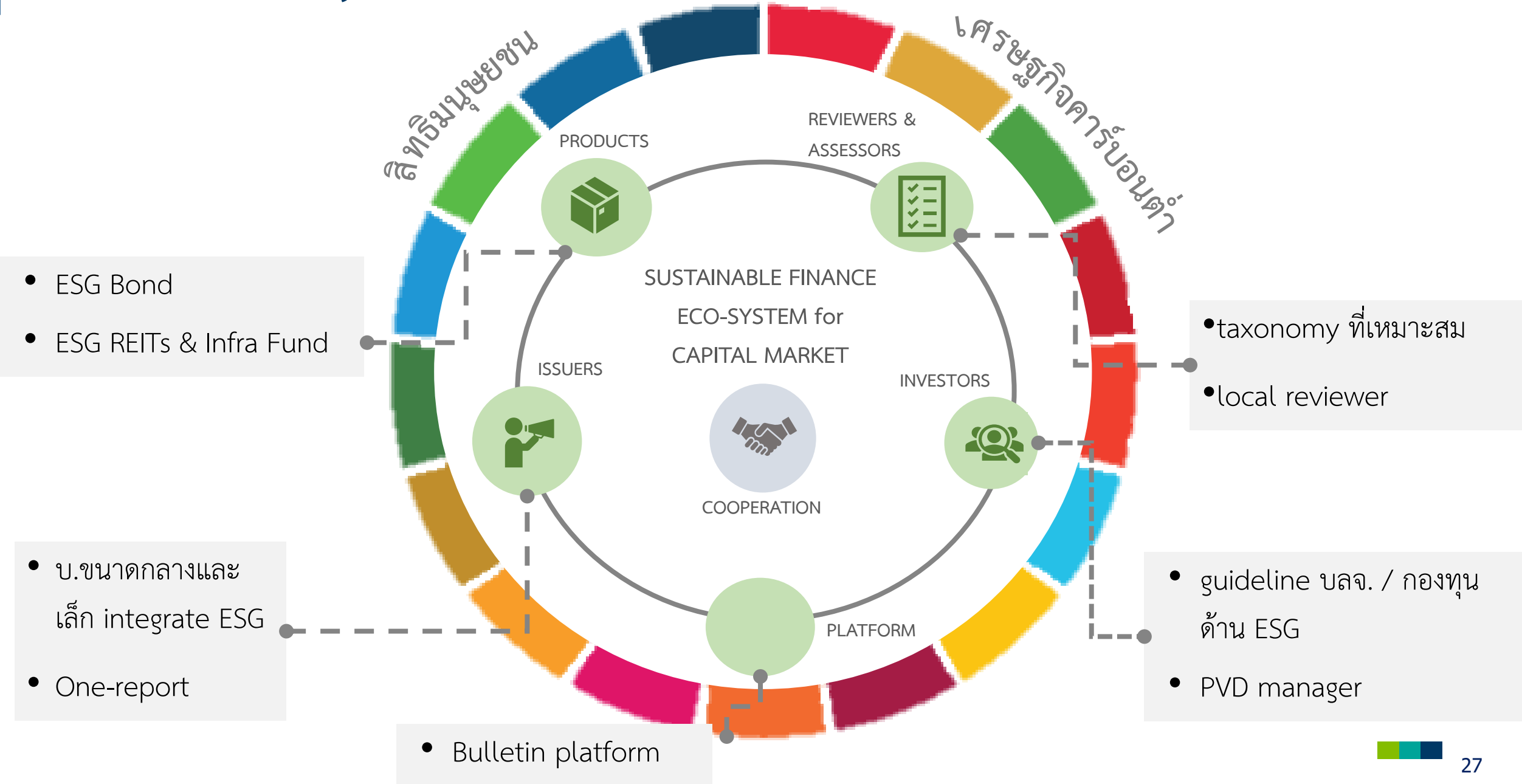


ตลาดทุนมีบทบาทในการ
สนับสนุนการเติบโตอย่างยั่งยืน

ตลาด sustainable bonds มีศักยภาพในการเติบโตอีกมาก เนื่องจากประเทศไทยมี strong potential pipeline ของโครงการที่มีประโยชน์ต่อสังคมสิ่งแวดล้อม ทั้งจากภาครัฐและภาคเอกชน



การพัฒนา eco-system ของ sustainable finance ของไทย



Green Bond/ Social Bond/ Sustainability Bond



GREEN BONDS

ใช้ในโครงการที่เกี่ยวข้องกับ
การอนุรักษ์สิ่งแวดล้อม

- อาคารสีเขียว
- การขนส่งด้วยพลังงานสะอาด
- เกษตรกรรมยั่งยืน
- พลังงานสะอาด
- กระบวนการใช้พลังงาน
อย่างมีประสิทธิภาพ
- ควบคุมและป้องกันมลภาวะ เช่น
ควบคุม GHG การจัดการของเสีย



SOCIAL BONDS

ใช้ในโครงการที่เกี่ยวข้องกับ
การพัฒนาสังคม

- การเข้าถึงการศึกษาและ
มีงานทำ
- การเข้าถึงบริการขั้นพื้นฐานของ
ภาครัฐ เช่น น้ำดื่ม, คมนาคม,
ขนส่ง, สาธารณสุข
- การให้ความช่วยเหลือด้านการเงิน
- โครงการสนับสนุน SME
financing



SUSTAINABILITY BONDS

ใช้ในโครงการที่เกี่ยวข้องกับ
การอนุรักษ์สิ่งแวดล้อม
และพัฒนาศังคม

Green Bond/ Social Bond/ Sustainability Bond

เนื่องจากไม่ใช่ตราสารหนี้ประเภทใหม่ จึงให้ทำตามเกณฑ์ตราสารหนี้ในปัจจุบัน + เปิดเผยข้อมูลเพิ่มเติม

เกณฑ์ตราสารหนี้
ในปัจจุบัน



เกณฑ์การเปิดเผย
ข้อมูล



มาตรฐานที่เป็นที่ยอมรับใน
ระดับสากล เช่น ASEAN,
ICMA หรือ CBI

วัตถุประสงค์การใช้เงิน

กระบวนการประเมินและ
คัดเลือกโครงการ

การบริหารจัดการเงิน
ที่ได้จากการระดมทุน

การรายงานภายหลัง
การเสนอขาย



External review
(สนับสนุนให้แต่งตั้ง)



ส่งเสริมการพัฒนาตลาด
ให้มีขนาดใหญ่และ
การส่งเสริมจากภาครัฐ



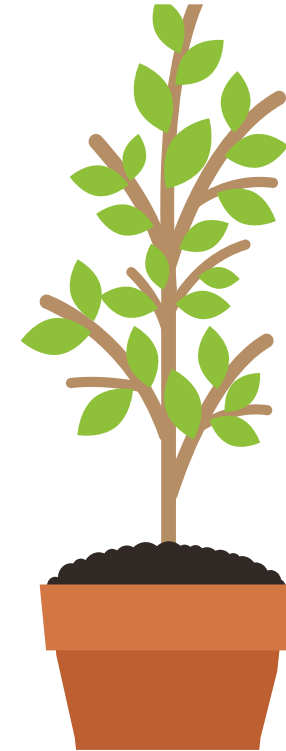
ปี 2561

- ผู้ออกจำนวน 3 ราย
- หุ้นกู้จำนวน 4 รุ่น
- มูลค่าการเสนอขายรวม 10,120 ล้านบาท



ปี 2562

- ผู้ออกจำนวน 3 ราย
- หุ้นกู้จำนวน 12 รุ่น
- มูลค่าการเสนอขายรวม 30,040 ล้านบาท



ปี 2563

- ผู้ออกจำนวน 3 ราย*
- หุ้นกู้จำนวน 6 รุ่น
- มูลค่าการเสนอขายรวม 37,000 ล้านบาท
- มี issuer ทั้งภาครัฐและเอกชน + potential issuers ที่อยู่ระหว่างเตรียมออกตราสาร

ยกเว้นค่าธรรมเนียม



ยกเว้นค่าธรรมเนียมการยื่นคำขออนุญาตและแบบ filing*
ภายในวันที่ 31 พ.ค. 64

*กำหนดให้ใช้เงินในประเทศไทย ราชอาณาจักรกัมพูชา สาธารณรัฐ
ประชาธิปไตยประชาชนลาว สาธารณรัฐแห่งสหภาพเมียนมาร์ หรือ
สาธารณรัฐสังคมนิยมเวียดนาม

การสร้าง awareness



ร่วมกับ UK government จัดงานสัมมนาออนไลน์
เพื่อสนับสนุนการออกตราสารเพื่อความยั่งยืนจำนวน 2 ครั้ง
ในเดือน ส.ค. และ ก.ย. 63



ความร่วมมือกับหน่วยงานต่างประเทศ

- สนับสนุนค่าใช้จ่ายในการแต่งตั้งผู้ประเมิน (external reviewer) ร่วมกับ UK government และติดต่อประสานงานกับผู้ออกตราสารที่ประสงค์จะขอรับการสนับสนุน
- สร้างผู้ประเมินในประเทศ (local reviewer) ร่วมกับ Asian Development Bank (ADB) จัดอบรมให้ผู้มีศักยภาพในการให้บริการจำนวน 3 ราย เมื่อวันที่ 1-3 ก.ค. 63




การปรับเกณฑ์ในตลาดตราสารหนี้เพื่อยกระดับ
ความคุ้มครองผู้ลงทุน

การยกระดับ eco-system ของตลาดตราสารหนี้

กำกับดูแล

1. ความเข้มงวดของการกำกับดูแล
2. ตราสารหนี้ที่ขายได้
3. การขออนุญาต
4. การเปิดเผยข้อมูล
5. ผู้แทนผู้ถือหุ้นกู้
6. ขายผ่านตัวกลาง
7. การจัดให้มี rating
8. งบการเงินและรายงานประจำปี


PP-10


II


HNW


PO

จำกัดประเภท ผลท.
หุ้นกู้ & ตัวเงิน

หุ้นกู้ & ตัวเงิน

short form

หุ้นกู้

(งบ+กก.+ไม่ระหว่าง default)

short from 8 key fin+specific risk

บังคับผู้แทน+expectation

pre/point/post

ส่งงบ 6 เดือน

หุ้นกู้

(CG+ไม่ระหว่าง default)

full from 8 key fin+specific risk

expectation

pre/point/post

ไม่กำกับดูแล กำกับดูแลอ่อน กำกับดูแลเข้ม

การยกระดับ eco-system ของตลาดตราสารหนี้

Use of Proceeds

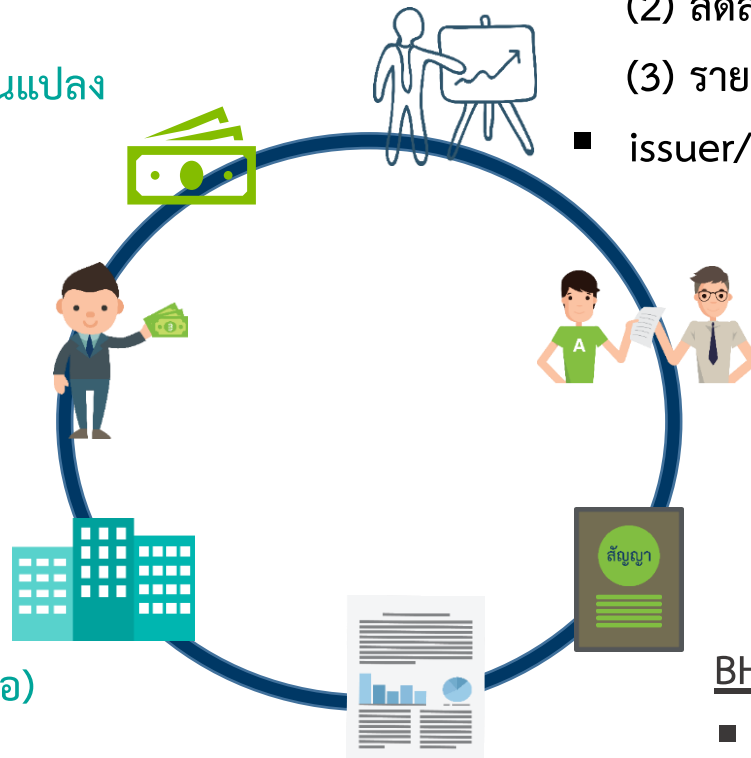
- สร้างกลไกเปิดเผย/ติดตาม/เปลี่ยนแปลง

ผู้ลงทุน

- ให้ความรู้ : FB ออกข่าว รายการวิทยุ
- tools วิเคราะห์ข้อมูล
- ห้ามขาย HNW กรณีอยู่ระหว่าง default

ผู้ระดมทุน

- จำกัด PP10 (II, กก, ผบห., ผถญ., บ.ในเครือ)
- ห้าม MTN ตราสารเสี่ยง



การเปิดเผยข้อมูล

- ความเสี่ยงเฉพาะของผู้ออก
- factsheet สั้น visualize ตรงประเด็น
- non-listed ส่งงบรอบครึ่งปี

การจัดการความเสี่ยง

- เปิดเผย
 - (1) ที่มาของการกำหนดอัตราดอกเบี้ย
 - (2) สัดส่วนตราสารหนี้ต่อหนี้สินทางการเงินทั้งหมด
 - (3) รายชื่อผู้ออกสูงสุด 10 อันดับแรก
- issuer/นทบ. แจ้ง สنج./BHR เมื่อเกิด default

ตัวกลาง

- ยกระดับการกำกับดูแล บล (~ ธพ.)
- กำชับตัวกลางเปิดเผยความเสี่ยงถูกต้อง ครบถ้วน ตรงประเด็น
- ตรวจสอบ onsite/offsite
- ลงโทษหาก product screening บกพร่อง

BHR

- ติดตาม issuer ปฏิบัติตามข้อกำหนดสิทธิ
- ให้ issuer เปิดเผยข้อมูลในหนังสือเชิญประชุม
- ยกระดับ BHR

มาตรการรองรับช่วง COVID-19

ระยะสั้น

- ✓ ติดตามแผนการชำระหนี้ของผู้ออกล่วงหน้า 3 เดือน และใกล้ครบกำหนด (BBB+ลงมา)
- ✓ “ศูนย์ติดตามและประสานงานหุ้นกู้” สอบถาม และให้คำแนะนำกรณี potential default/default (rollover, การเลื่อนวันครบกำหนด, ฟิ้นฟู, ฟ้องร้อง) ผ่านตัวกลางขาย และผู้แทนผู้ถือหุ้นกู้
- ✓ ชักซ้อมผู้ออกเรื่องการจัด e-Meeting และการมอบฉันทะ
- ✓ ชักซ้อมผู้แทนฯ ให้ทำหน้าที่รักษาผลประโยชน์ของผู้ถือหุ้นกู้ อย่างเพียงพอและเหมาะสม

ระยะกลาง-ยาว

- ✓ ให้ความรู้ผู้ลงทุนผ่านช่องทางต่าง ๆ : บทความ เผยแพร่หนังสือพิมพ์ social media
- ✓ ตั้งคณะกรรมการกำกับและพัฒนาตลาดตราสารหนี้
- ✓ แนวทางและออกประกาศรองรับการจัดตั้ง HYB fund/trust

